

INFORME GP N° 3 /2014
Informe Variado Costero, 2013

Marzo 2014

Informe realizado por:

Laura Prosdocimi
Mariano Monsalvo
Vera Rozycki
Gustavo Martinez Puljak

*Área Gestión de Pesquerías – DNPP
Subsecretaría de Pesca y Acuicultura*

Introducción

En diciembre de 2009 el Consejo Federal Pesquero estableció, mediante Resolución 27/09, las especies y áreas que definen la pesquería de “variado costero”, como así también las correspondientes áreas de veda y de acceso restringido. Adicionalmente, y por Resolución CFP N° 02/2010 se estableció un área de esfuerzo restringido en la zona conocida como “El Rincón”. Por otro lado, en el Acta N° 55/2009, el CFP solicitó a la Autoridad de Aplicación un informe periódico sobre el estado de las capturas y la operatividad de la flota en la zona.

El presente *informe Anual del 2013*, presenta los totales capturados trimestralmente por especie en el área de distribución establecida por la mencionada Resolución, por rectángulo estadístico, y los mapas de distribución de las capturas totales y para las principales especies del conjunto íctico “variado costero”.

De acuerdo con el procedimiento indicado en la Resolución SSPyA N° 167/2009, en el caso de que aquellos desembarques que hubieran sido inspeccionados en puerto, de corresponder, según los resultados de dicha inspección, las declaraciones de capturas realizadas por los capitanes han sido, a los fines estadísticos, debidamente ajustadas a los volúmenes efectivamente verificados.

1. Capturas totales

Sobre la base de la declaración de capturas realizadas por los capitanes de los buques pesqueros mediante partes de pesca finales entregados y sistematizados en la Dirección Nacional de Coordinación Pesquera, se seleccionaron aquellas que correspondían a la pesquería del “variado costero”, esto es, que contaran con declaraciones de al menos una de las especies incluidas en el conjunto capturadas en el área definida por la Res. CFP 27/2009. Basándose en esta información se elaboró la Tabla 1 de desembarques por especie/ trimestre para el 2013. En dicha tabla se puede observar que el conjunto íctico “variado costero” representó el 96.4 % de las capturas anuales de los buques que operaron sobre esta pesquería (97.776 t) de las cuales el 85 % correspondieron a peces óseos y el resto a cartilaginosos.

En el Anexo I se presentan las capturas discriminadas por trimestre para el 2012 como respaldo en los análisis comparativos contra el 2013.

Al evaluar la distribución de las capturas de “variado costero” por especie o grupo de especies observamos que el 74% de las capturas anuales del conjunto íctico, se concentra principalmente en corvina blanca (43.927 t), pescadilla (15.782 t), rayas (7.094 t) y pez palo (5.460 t) (Figura 1 y 2).

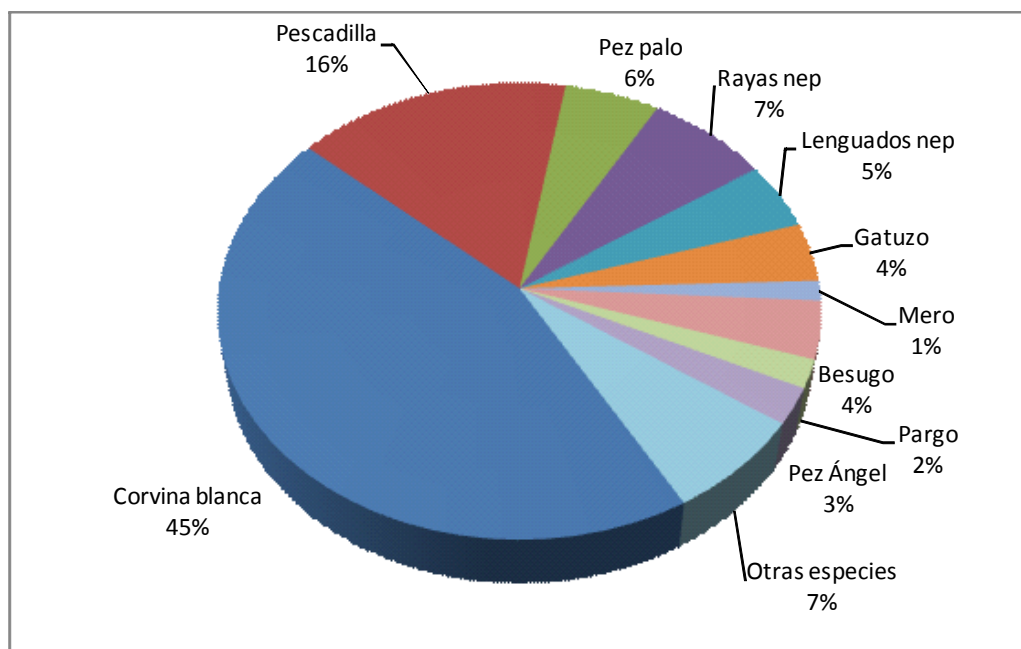


Figura 1. Composición de la captura anual de "Variado costero" en el 2013

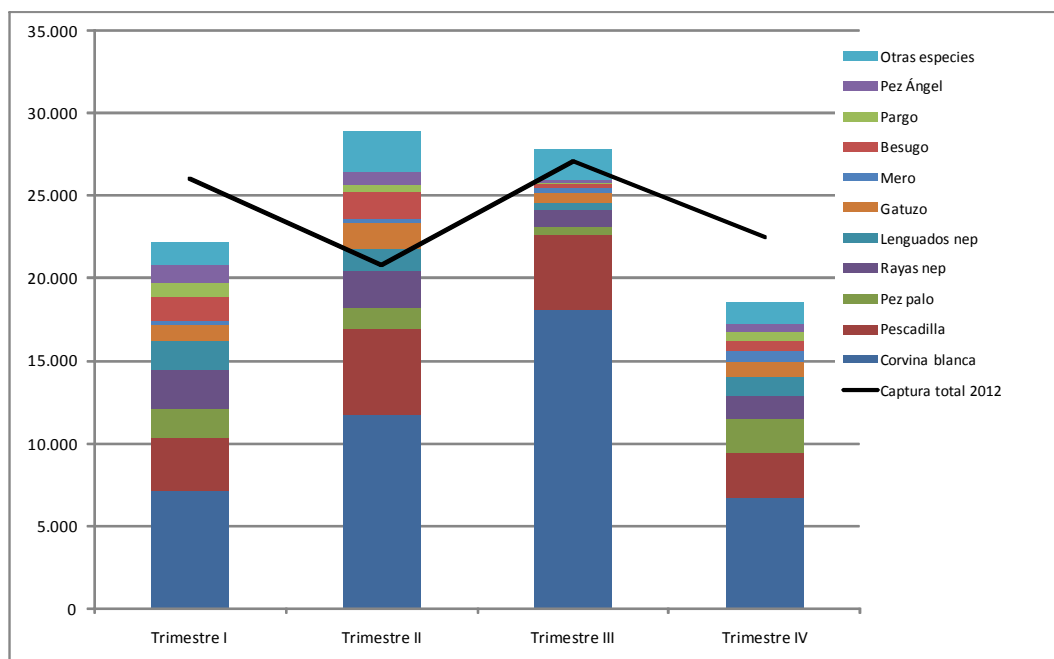


Figura 2. Variación trimestral de las capturas de Variado costero en el 2013.

Considerando el comportamiento de las capturas por trimestre, podemos observar que en el primer trimestre el 65,3% de las capturas se ven distribuidas en similar proporción entre las mismas especies o grupos de especies: corvina blanca (7.157 t- 32,3%), pescadilla (3.212 t- 14,5%), rayas (2.379 t – 10,7%) y pez palo (1.729 t – 7,8%) (Figura 2).

En el segundo y tercer trimestre la capturas se concentraron en corvina blanca (11.760 t – 40,6 % y 18.075 t – 65% respectivamente) y pescadilla (5.215 t –18 % y 4.617 – 16,6 % respectivamente). Si bien las rayas y el pez palo siguen estando entre las primeras cinco especies de este grupo, su volumen presenta una marcada disminución en el segundo y tercer trimestre, aumentando nuevamente en el cuarto trimestre (Figura 2). Este patrón se repite desde el 2010 (Ver informes anteriores y Anexo I). Las capturas del tercer trimestre fueron las mayores registradas para el 2012 (27.072 t).

Las capturas totales del segundo semestre del 2013 fueron levemente inferiores a las del primer semestre del año. Se puede observar que esta relación es inversa a la que se presentó en el año 2012, en el cual el primer semestre mostró capturas totales superiores a las del segundo semestre (Figura 3). Finalmente, este mayor volumen de capturas del primer semestre dio como resultado, en cuanto a las capturas totales anuales del 2013, un incremento del 13% al del año anterior (Cuadro 1; Figuras 2, 3 y Anexo I).

	Trimestre I	Trimestre II	Trimestre III	Trimestre IV	Anual
Total Captura 2010	20.872	28.387	23.278	20.468	93.005
Total Captura 2011	23.177	21.711	19.187	19.091	83.167
Total Captura 2012	26.016	20.754	27.072	22.432	96.274
Total Captura 2013	22.186	28.999	27.812	18.679	97.777

Cuadro 1. Capturas totales por trimestre y anual

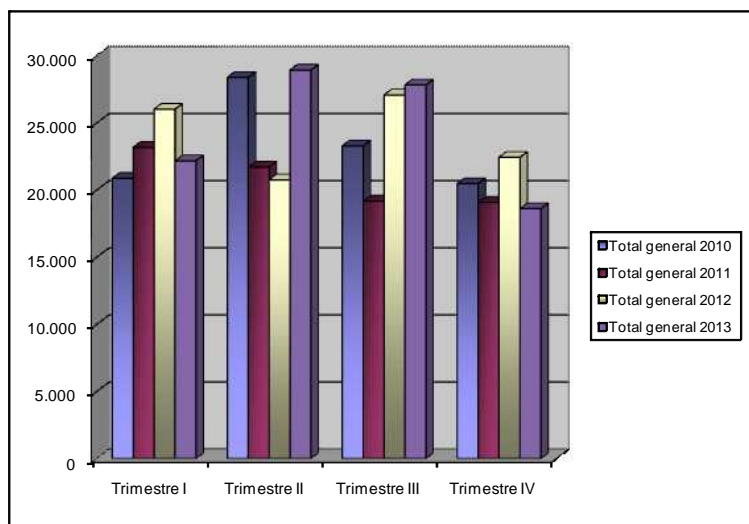


Figura 3. Variación trimestral de las capturas de Variado Costero en los últimos cuatro años.

En la tabla 2 y en los mapas de la figura 4 se detallan las capturas trimestrales de “variado costero” por rectángulo estadístico. Se observa que los rectángulos que concentraron un mayor nivel de capturas durante el 2013 fueron el 3655 (16.653 – 17%), el 3556 (11.813 t – 12%), el 3656 (10.974 t – 11%), 3756 (10.549 t – 11%) y el 3555 (10.221 t – 10%) sumando más del 62% de las capturas totales del período. Al observar la tendencia entre los trimestres, los rectángulos que concentraron un mayor nivel de capturas en el primer trimestre fueron el 3555 (4.354 t – 20%), el 3756 (3.568 t – 16%), el 3655 (3.199 t – 14 %), y el 3554 (1.898 t –9%) sumando el 60% de las capturas totales del período. Sin embargo, en el segundo trimestre las capturas estuvieron menos concentradas, distribuyéndose hacia el sur del área de captura del variado costero registrándose las mayores capturas en los cuadrantes 3656 (4.128 t- 14%), 3655 (3.937 t -14%), 3756 (3.159 t – 11%), 3556 (2.309 t- 8%), 3857 (2.146 t – 7,5%) y 3960 (2.036 t -7%).

En el caso del tercer trimestre se observa que los rectángulos que concentraron un mayor nivel de capturas fueron el 3556 (7.087 t – 26%), el 3655 (5.530 t - 20%), el 3557 (4.376 t -16%), 3656 (2.720 t - 10%) y el 3961 (2.305 t - 8%) sumando el 79.5% de las capturas totales del período

En el cuarto trimestre, las mayores capturas se concentran en los rectángulos 3655, 3555, 3756 y 3656 (3.987 t - 21%, 3.726 t - 20%, 2.840 t - 15% y 2.691t - 14% respectivamente) sumando el 71% de las capturas (Tabla 2 y Figura 4).

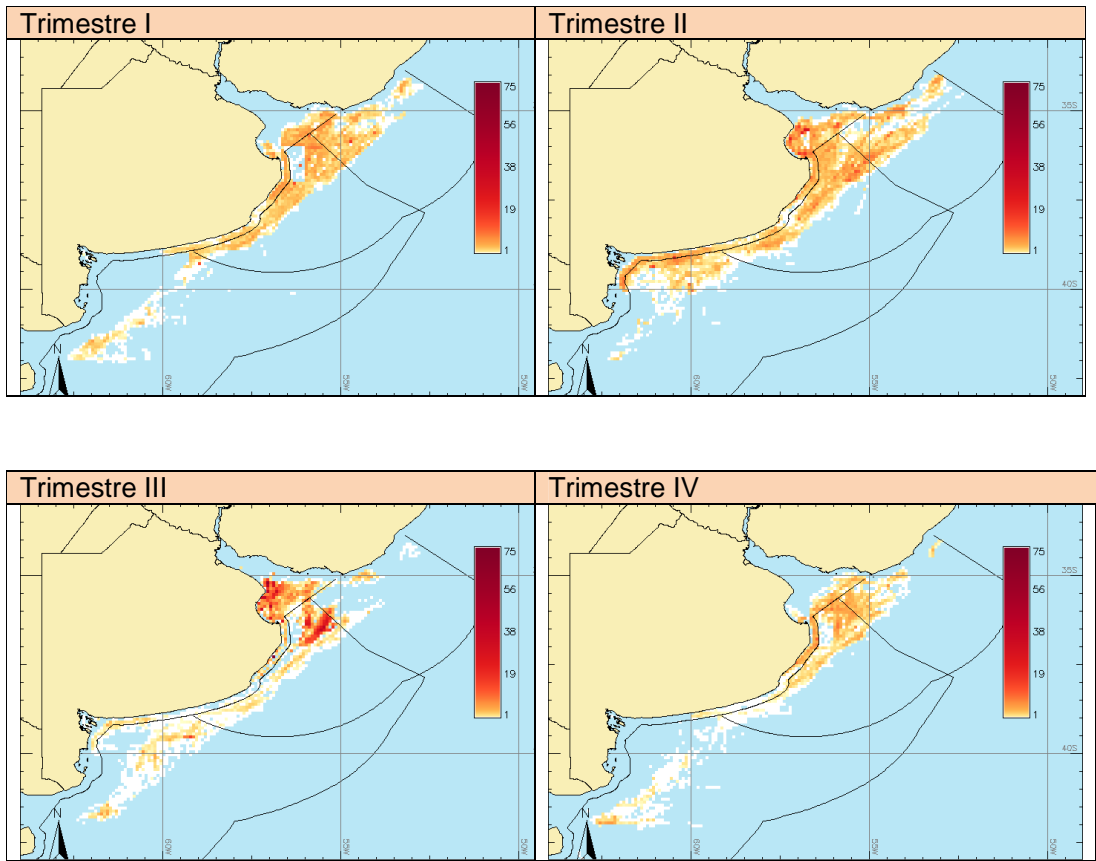
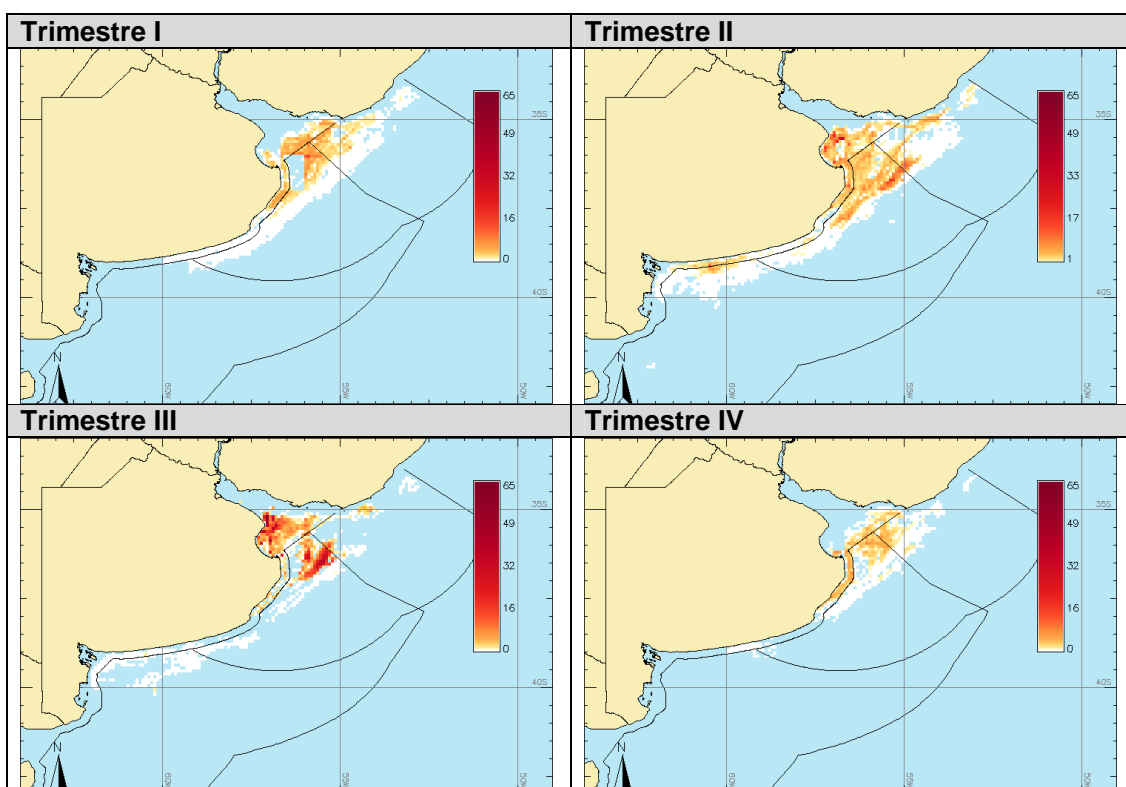


Figura 4. Capturas de Variado Costero en el 2013 por rectángulo

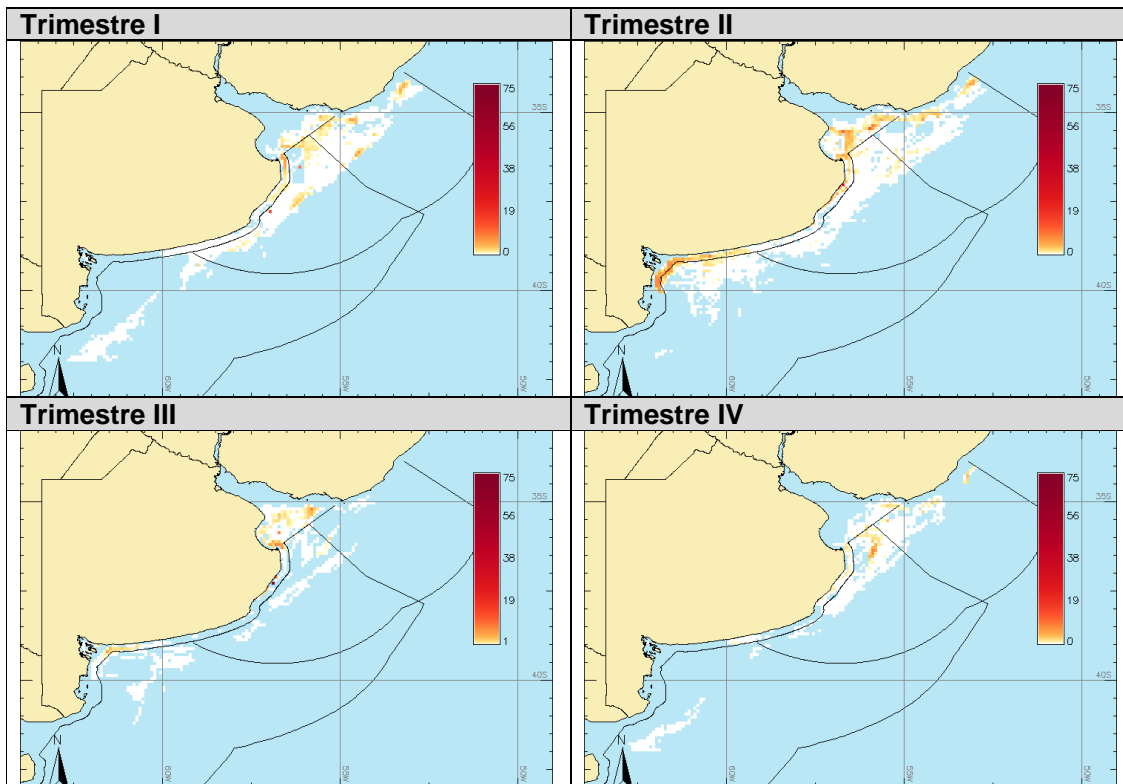
2. Capturas por especie

A fin de poder visualizar claramente y en forma comparativa la distribución geográfica de la captura de las principales especies del variado costero en el período mencionado correspondiente al 2013, se graficaron las capturas totales en toneladas para cada una de las especies del conjunto íctico. Todos los mapas que se presentan a continuación, mantienen la misma escala a excepción de la especie corvina blanca la cual ha acumulado capturas por más de 5.000 toneladas en algunos rectángulos, para la cual se generó una escala particular (0 y 50 t, de 50 a 200 t, de 200 a 400 t, de 400 a 1.000 t, y de 1.000 a 6.000 t). Para el resto de las especies se conformaron 5 categorías: rectángulos que acumulan entre 1 y 10 t, de 10 a 100 t, de 100 a 500 t, de 500 a 1.000 t y de 1.000 a 1.700 t.

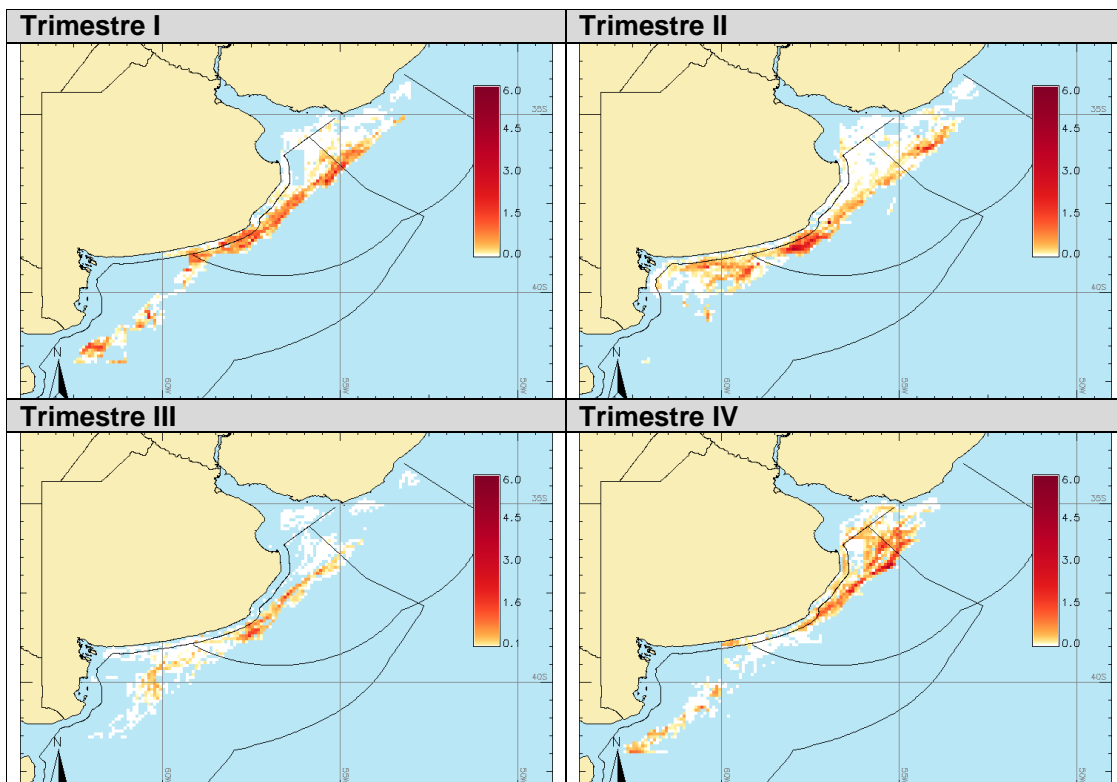
2.1 Corvina blanca



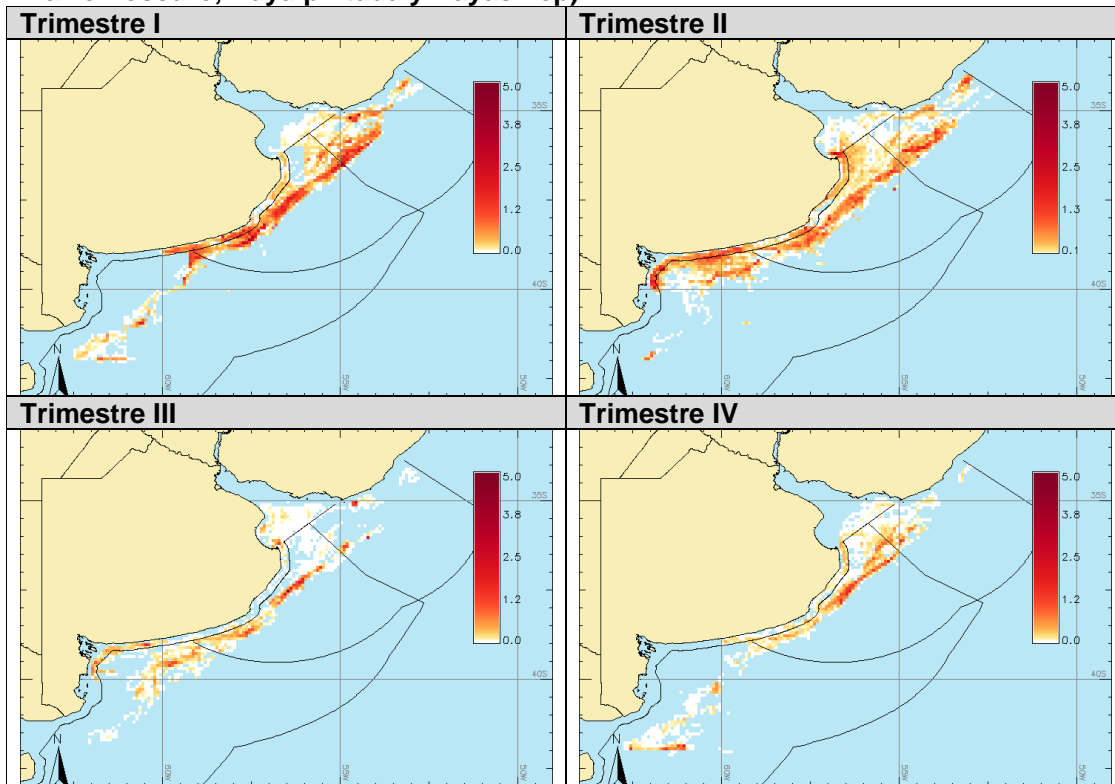
2.2. Pescadilla



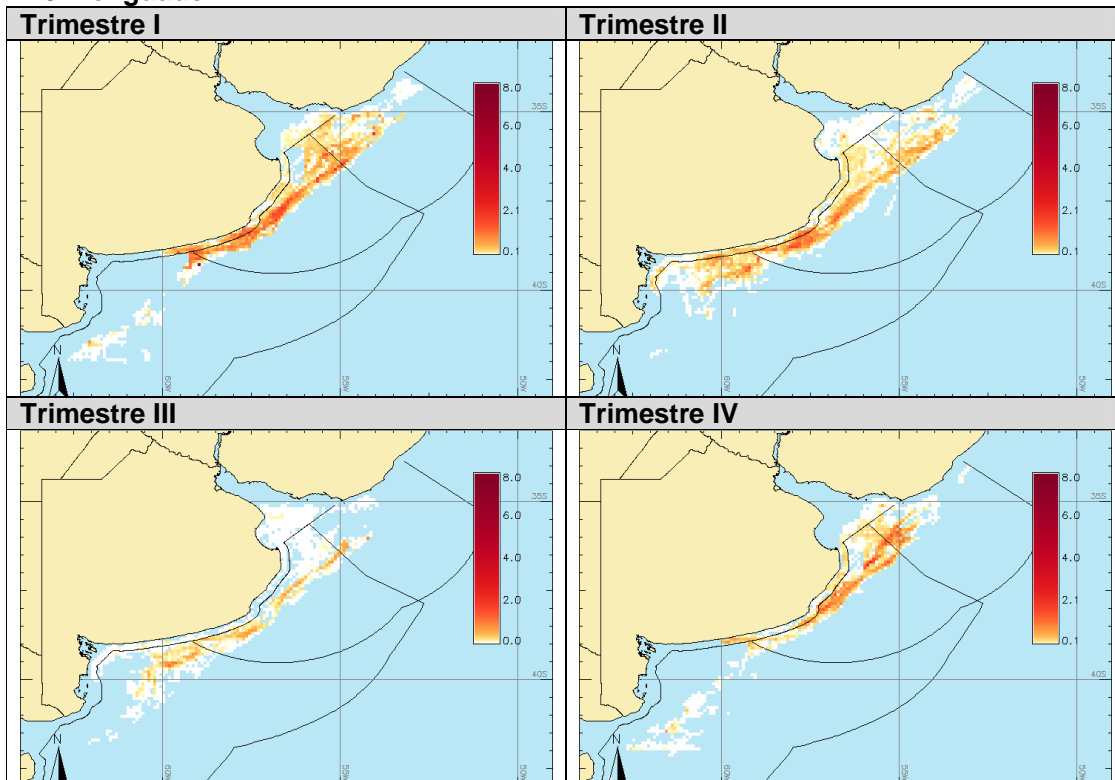
2.3 Pez Palo



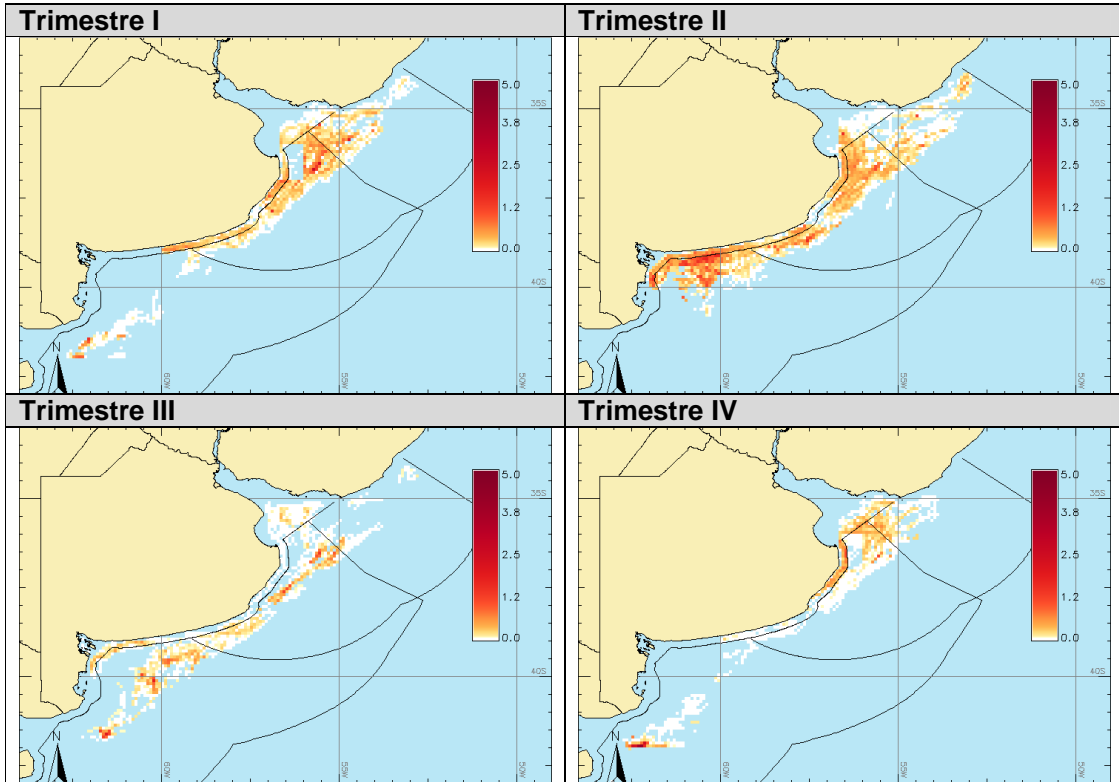
2.4 Rayas (Raya de círculos, Raya hocicuda, Raya lisa, Raya marmolada, Raya marrón oscuro, Raya pintada y Rayas nep).



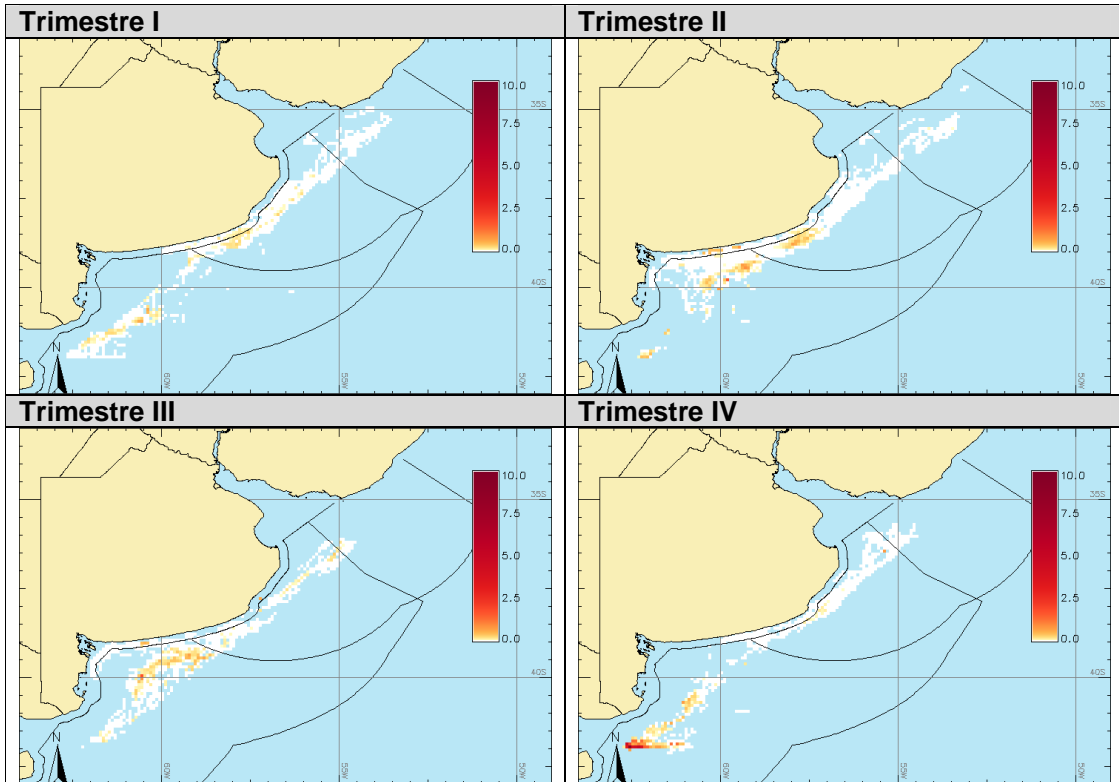
2.5 Lengudo



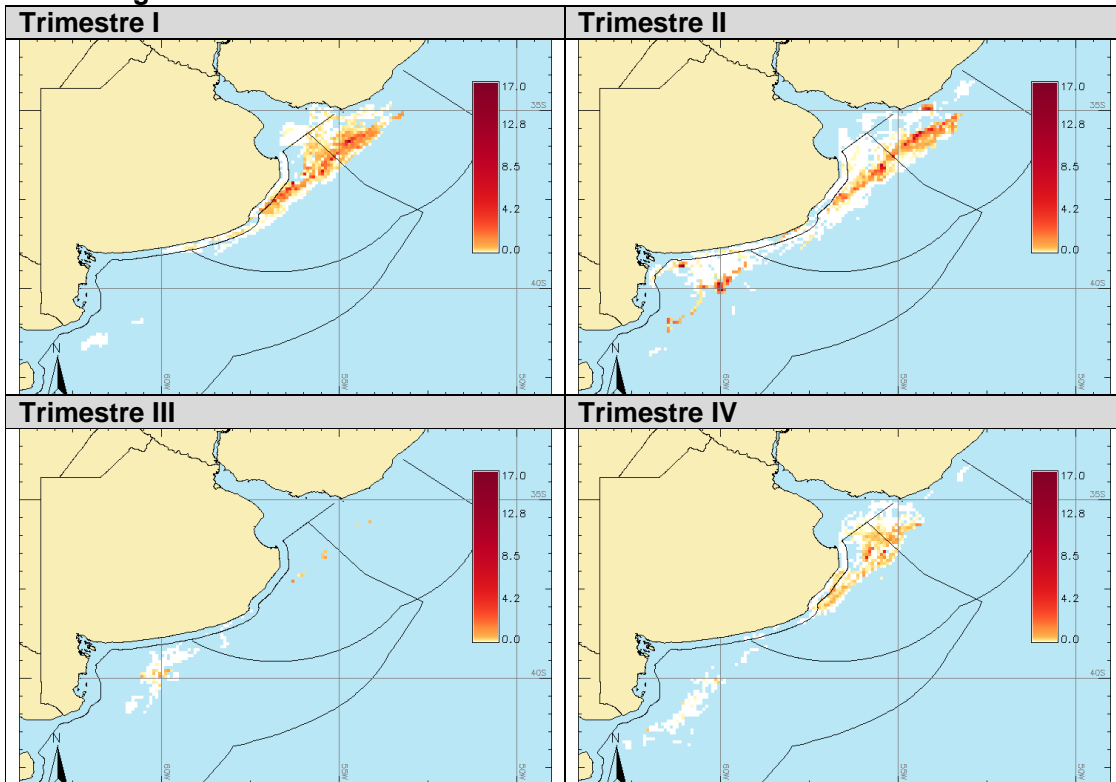
2.6 Gatuza



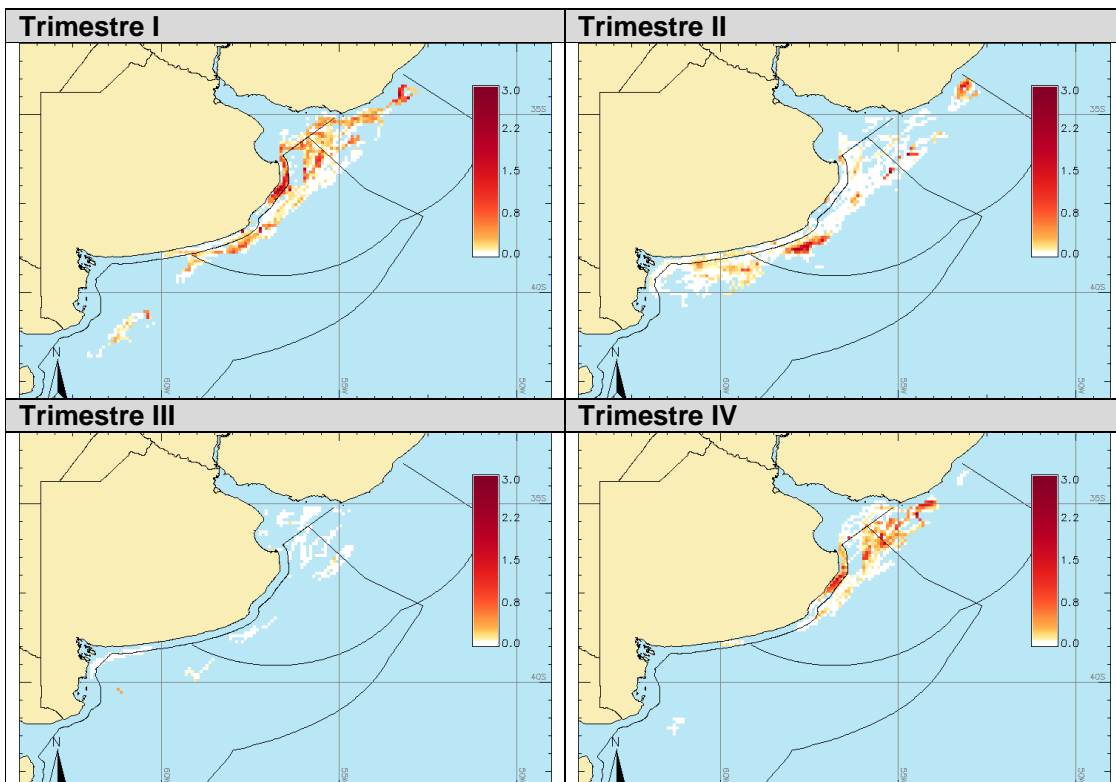
2.7 Mero



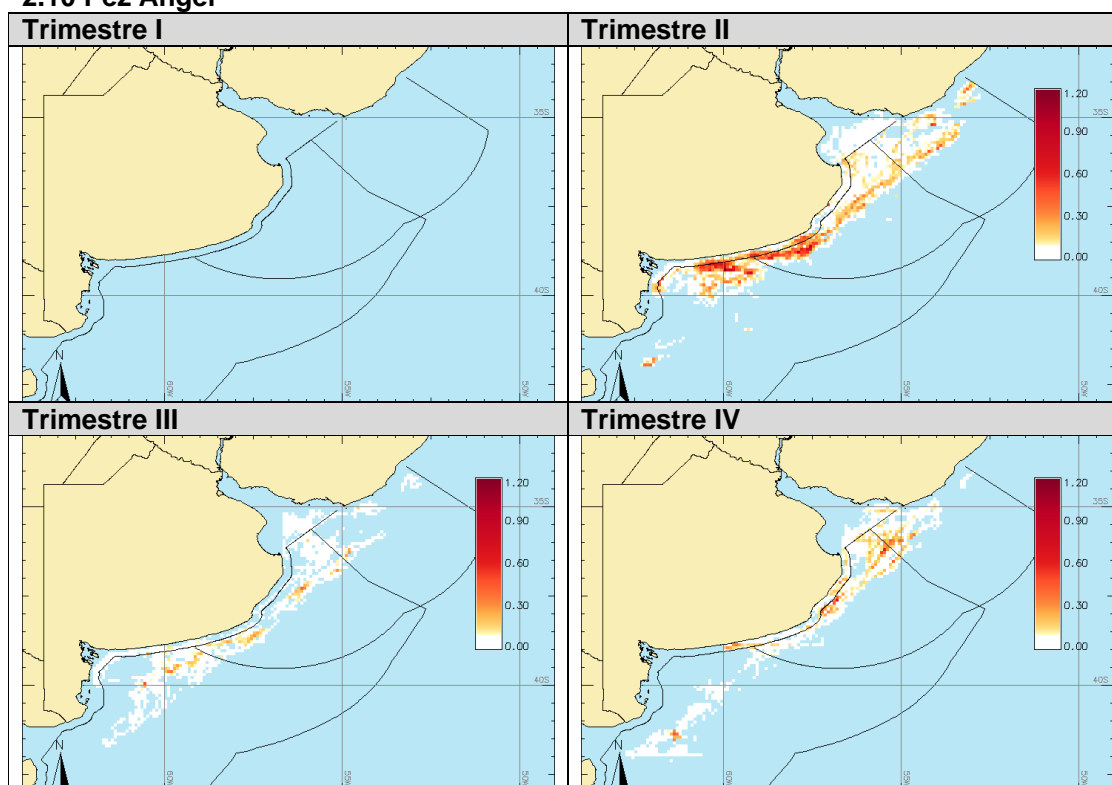
2.8 Besugo



2.9 Pargo



2.10 Pez Ángel



3. El Rincón (Res. CFP N° 02/2010)

A fin de identificar las capturas realizadas dentro y fuera del área de esfuerzo restringido establecida por la Resolución CFP N°02/2010, se hizo necesario entrecruzar la información proveniente de las bases de datos de partes de pesca y monitoreo satelital, para lo cual se le solicitó a la Dirección de Control y Fiscalización un detalle de las posiciones reportadas en el área durante el **2013** compatibles con operaciones de pesca. En esta área pueden operar las unidades de eslora menor a los 25 metros y un grupo de embarcaciones autorizadas especialmente a tal fin por la excepción establecida en el Artículo 5° de la mencionada Resolución.

A fin de analizar posibles variaciones la capacidad de pesca aplicada en el área, se agruparon las embarcaciones que operaron cada año, por estratos, teniendo en consideración criterios previamente aplicados al análisis de estas pesquerías. La flota arrastrera que opera sobre el conjunto “variado costero” ha sido estratificada por Fernández Aráoz *et al.*, (2003), utilizando las esloras de los buques y diferentes índices de capturas. A los fines del presente informe, el estrato I se corresponde parcialmente con el estrato *1a* y *1b* de esa clasificación. Adicionalmente, para la clasificación de la flota arrastrera que opera en el Área se siguió el criterio de Bertolotti *et al.*, (2001), correspondiéndose los estratos *II*, *III* y *IV* del presente

informe con los estratos I, II y III de los mencionados autores, quienes basaron la determinación de los mismos en parámetros estructurales e índices de captura¹.

En la tabla 4 se presentan los datos comparativos acumulados de los últimos cuatro años para el área de El Rincón, poniendo en evidencia un mayor nivel de actividad en el área durante el corriente año por parte de la flota de eslora media (19,00 - 28,25 m). El fuerte incremento en la cantidad de buques que operaron en el área durante dicho período en 2013 se corresponde con la incorporación de nuevos buques en el tercer y cuarto trimestre (indicados en la tabla 3 con asteriscos).

En las figuras 4 se presenta el detalle de capturas por especie para cada uno de los trimestres del 2013 y en la figura 5 los porcentajes de las principales especies capturadas en el área de El Rincón.

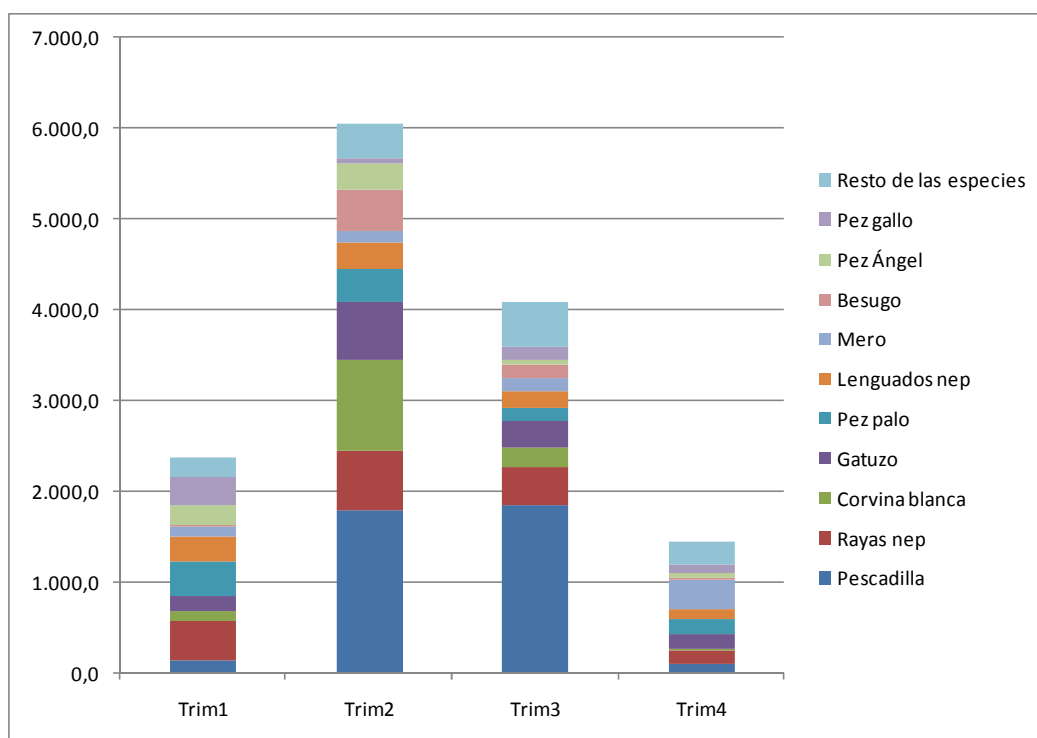


Figura 4. Variación trimestral de las capturas de Variado costero en el área de El Rincón.

¹ Los estratos se determinaron teniendo en consideración criterios previamente aplicados en la bibliografía: Fernández Aráoz, N.C., Jaureguizar, A., Carozza, C. 2003. Variado Costero: análisis de la composición de las capturas por estrato de flota Año 2001. Informe Técnico Interno INIDEP Nº 16. 17 pp, Bertolotti, M. I., Pagani, A.N., Hernández, D. N. y Buono, J.J. 2001. Estratificación de la flota industrial de buques fresqueros y estimación de los rendimientos. El Mar Argentino y sus recursos pesqueros, 3: 55-69. Massa, A.M., Lasta, C. Y Carozza, C. 2004. Estado actual y explotación del gatuzo (*Mustelus schmitti*). El Mar Argentino y sus recursos pesqueros, 4: 67-83.

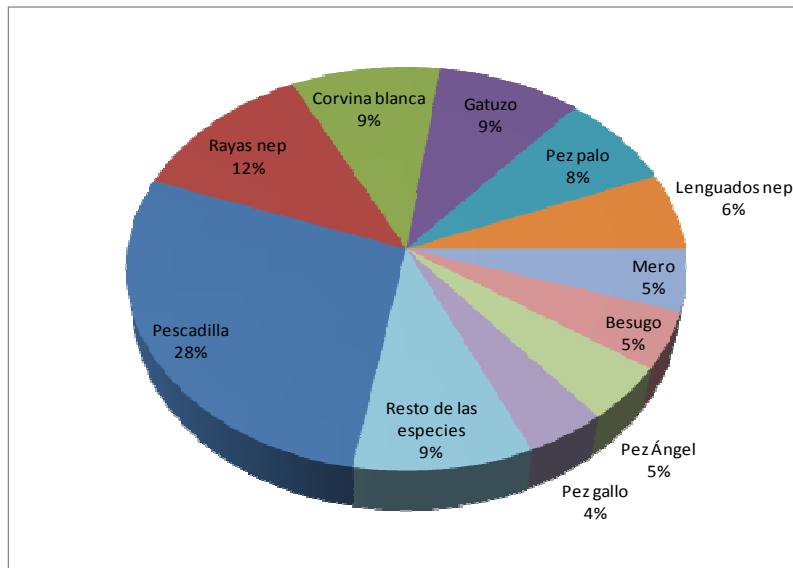


Figura 5. Composición de la captura anual de "Variado costero" en el área del El Rincón.

TABLAS

Tabla 1. 2013. Desembarques por especie, dentro y fuera de la zona de Variado Costero (Res. CFP 27/09)

Especies	Trimestre I			Trimestre II			Trimestre III			Trimestre IV			Total		
	Fuera del Área Variado Costero	Área Variado Costero	Total	Fuera del Área Variado Costero	Área Variado Costero	Total	Fuera del Área Variado Costero	Área Variado Costero	Total	Fuera del Área Variado Costero	Área Variado Costero	Total	Fuera del Área Variado Costero	Área Variado Costero	Total
Anchoa de banco	0,1	39,5	39,6	-	276,4	276,4	-	287,4	287,4	-	30,5	30,5	0,1	633,8	633,9
Besugo	6,9	1.465,2	1.472,0	52,7	1.664,7	1.717,4	9,4	274,9	284,2	26,6	577,4	604,0	95,5	3.982,1	4.077,6
Brótola	7,2	76,2	83,4	1,0	26,1	27,0	-	0,2	0,2	-	1,4	1,4	8,2	103,9	112,1
Burriqueta	-	-	-	-	-	-	-	0,8	0,8	-	0,9	0,9	-	1,7	1,7
Castañeta	1,4	19,0	20,4	5,1	40,8	45,8	7,9	39,8	47,7	6,5	51,5	57,9	20,9	151,0	171,9
Cazón	0,1	0,1	0,2	3,2	10,2	13,3	1,3	5,8	7,0	0,2	18,3	18,5	4,7	34,3	39,1
Chernia	-	5,7	5,7	0,0	2,7	2,7	-	1,2	1,2	1,7	3,5	5,2	1,8	13,0	14,8
Chucho	-	-	-	-	0,6	0,6	-	0,6	0,6	-	0,0	0,0	-	1,2	1,2
Chucho Dasyatis	-	-	-	-	0,1	0,1	-	-	-	-	-	-	-	0,1	0,1
Chucho Myliobatis	-	-	-	-	0,1	0,1	-	-	-	-	-	-	-	0,1	0,1
Congrio	-	2,6	2,6	-	4,0	4,0	-	1,7	1,7	0,1	0,5	0,6	0,1	8,8	8,9
Corvina blanca	16,5	7.151,3	7.167,8	95,5	11.760,1	11.855,5	57,5	18.074,6	18.132,1	7,2	6.770,0	6.777,1	176,6	43.755,9	43.932,5
Corvina negra	-	6,3	6,3	-	69,3	69,3	-	181,1	181,1	-	66,1	66,1	-	322,8	322,8
Gatuzo	21,9	1.012,0	1.033,9	70,9	1.567,0	1.637,9	67,5	611,5	679,0	16,3	847,7	864,1	176,6	4.038,2	4.214,9
Lenguados nep	85,9	1.723,4	1.809,3	58,2	1.256,5	1.314,7	43,2	446,8	490,0	35,4	1.186,4	1.221,7	222,6	4.613,1	4.835,7

Especies	Trimestre I			Trimestre II			Trimestre III			Trimestre IV			Total		
	Fuera del Área Variado Costero	Área Variado Costero	Total	Fuera del Área Variado Costero	Área Variado Costero	Total	Fuera del Área Variado Costero	Área Variado Costero	Total	Fuera del Área Variado Costero	Área Variado Costero	Total	Fuera del Área Variado Costero	Área Variado Costero	Total
Lisa	-	7,2	7,2	-	57,1	57,1	-	394,4	394,4	-	4,3	4,3	-	463,0	463,0
Mero	84,9	193,1	278,0	20,4	236,7	257,1	15,7	226,1	241,8	185,5	716,7	902,1	306,4	1.372,5	1.679,0
Palometa	0,2	228,9	229,1	0,2	211,3	211,5	32,3	339,9	372,1	0,2	213,7	214,0	33,0	993,7	1.026,7
Pampanito	1,2	1,2	2,4	-	0,9	0,9	-	15,6	15,6	55,7	22,3	78,0	56,9	40,0	96,9
Pargo	33,6	892,5	926,1	61,3	442,2	503,5	8,1	88,1	96,2	1,4	538,0	539,4	104,4	1.960,8	2.065,2
Pescadilla	130,0	3.211,8	3.341,8	51,7	5.215,0	5.266,7	23,4	4.616,8	4.640,2	3,0	2.728,3	2.731,3	208,1	15.771,9	15.980,0
Pescadilla real	-	216,4	216,4	-	726,5	726,5	-	29,1	29,1	-	144,4	144,4	-	1.116,5	1.116,5
Pez gallo	35,0	308,9	343,8	34,6	97,6	132,1	5,0	194,4	199,4	18,0	205,8	223,7	92,5	806,6	899,1
Pez palo	225,1	1.729,4	1.954,5	133,0	1.245,6	1.378,5	95,2	483,5	578,7	75,2	2.005,1	2.080,3	528,4	5.463,6	5.992,0
Pez sable	1,2	113,8	115,0	5,0	329,3	334,3	-	0,4	0,4	-	14,5	14,5	6,2	458,0	464,2
Pez Ángel	69,1	1.098,8	1.167,9	50,9	762,4	813,3	33,4	182,0	215,5	16,3	495,1	511,4	169,7	2.538,4	2.708,1
Raya de círculos	-	7,4	7,4	0,3	1,7	2,1	-	-	-	-	5,6	5,6	0,3	14,7	15,0
Raya hocicuda / picuda	12,4	97,1	109,5	12,5	80,0	92,5	1,2	20,7	21,9	14,5	114,1	128,6	40,6	311,9	352,5
Raya lisa	-	7,0	7,0	-	7,9	7,9	-	34,9	34,9	-	0,2	0,2	-	50,1	50,1
Raya marmolada	1,8	27,6	29,4	3,2	19,5	22,6	-	-	-	-	-	-	5,0	47,0	52,0
Raya pintada	-	0,9	0,9	-	2,9	2,9	-	1,2	1,2	-	1,1	1,1	-	6,1	6,1
Rayas nep	411,3	2.239,2	2.650,5	365,7	2.204,1	2.569,8	118,8	932,0	1.050,8	324,8	1.287,5	1.612,4	1.220,6	6.662,8	7.883,5
Salmón de mar	51,1	207,4	258,4	20,3	235,6	255,8	16,9	165,6	182,5	51,4	252,9	304,3	139,6	861,5	1.001,1

Especies	Trimestre I			Trimestre II			Trimestre III			Trimestre IV			Total		
	Fuera del Área Variado Costero	Área Variado Costero	Total	Fuera del Área Variado Costero	Área Variado Costero	Total	Fuera del Área Variado Costero	Área Variado Costero	Total	Fuera del Área Variado Costero	Área Variado Costero	Total	Fuera del Área Variado Costero	Área Variado Costero	Total
Saraca	-	37,7	37,7	-	179,4	179,4	-	65,7	65,7	-	12,9	12,9	-	295,6	295,6
Sargo	-	2,9	2,9	-	2,1	2,1	-	2,3	2,3	-	12,1	12,1	-	19,4	19,4
Testolín	-	-	-	-	-	-	-	0,2	0,2	-	-	-	-	0,2	0,2
Tiburón bacota	-	0,5	0,5	-	0,4	0,4	-	-	-	-	0,2	0,2	-	1,1	1,1
Tiburón escalandrún	-	0,2	0,2	-	-	-	-	-	-	-	-	-	-	0,2	0,2
Tiburones nep	9,7	43,7	53,4	9,7	196,7	206,3	9,3	97,8	107,1	6,3	274,8	281,1	35,0	612,9	647,9
Total general	1.206,5	22.174,6	23.381,1	1.055,2	28.933,2	29.988,3	546,1	27.816,9	28.363,0	846,2	18.603,9	19.450,1	3.653,9	97.528,7	101.182,6

Tabla 2. Desembarques por rectángulo de la zona de Variado Costero (Res. CFP 27/09) en el 2013

Rectángulo	Trimestre I	Trimestre II	Trimestre III	Trimestre IV	Total general
3453	334	535	12	27	909
3454	17	253	20		290
3455		4		9	12
3456			16		16
3553	175	423	74	5	677
3554	1.898	1.406	223	515	4.042
3555	4.354	1.333	808	3.726	10.221
3556	1.630	2.309	7.087	787	11.813
3557	229	1.432	4.505	281	6.446
3654	770	868	194	377	2.208
3655	3.199	3.937	5.530	3.987	16.653
3656	1.314	4.285	2.683	2.691	10.974
3657	11	185	64	6	266
3756	3.568	3.158	982	2.840	10.549
3757	133	516	408	525	1.582
3857	1.685	2.149	870	683	5.387
3858	703	351	151	183	1.387
3859	754	530	22	213	1.519
3860	1	25	5	5	36
3959	515	1.105	789	104	2.513
3960		2.036	365		2.402
3961	3	1.819	2.305	18	4.145
3962	12	12	20	29	73
4060	211	171	355	309	1.046
4061	4	32		13	50
4062			0	0	1
4161	439	31	325	562	1.357
4162	215	26	5	708	954

Tabla 4. Buques y capturas en El Rincón por estrato para los tres primeros trimestres de los últimos cuatro años.

Estrato	Eslora	Barcos				El Rincón (Toneladas)			
		2010	2011	2012	2013	2010	2011	2012	2013
I	<19,00 m	54	39	33	48	1.382,1	1.986,9	1.421,3	1.562,6
II	19,00 - 28,25 m	56	58	62	66	5.124,9	6.381,8	5.128,4	8.025,5
III	28,26 - 38,95 m	12	9	8	6	448,3	384,5	219,5	142,4
Superiores	> 38,95 m	9	1	0	1	254,0	0,2	-	0,3
TOTAL		131	107	103	121	7.209,3	8.753,2	6.769,2	9.730,8

ANEXO I – 2012. Capturas de Variado Costero (en toneladas)

Especies	Trimestre I			Trimestre II			Trimestre III			Trimestre IV			Total		
	Fuera del Área Variado Costero	Área Variado Costero	Total	Fuera del Área Variado Costero	Área Variado Costero	Total	Fuera del Área Variado Costero	Área Variado Costero	Total	Fuera del Área Variado Costero	Área Variado Costero	Total	Fuera del Área Variado Costero	Área Variado Costero	Total
Anchoa de banco	0,1	39,5	39,6		276,4	276,4		289,5	289,5		30,5	30,5	0,1	636,0	636,1
Besugo	6,9	1.465,2	1.472,0	52,7	1.664,7	1.717,4	9,4	274,9	284,2	26,5	578,0	604,4	95,4	3.982,7	4.078,1
Brótola	7,2	76,2	83,4	1,0	26,1	27,0		0,2	0,2		1,4	1,4	8,2	103,9	112,1
Burriqueta			-			-		0,8	0,8		0,9	0,9	-	1,7	1,7
Castañeta	1,4	19,0	20,4	5,1	40,8	45,8	7,9	39,8	47,7	6,5	51,6	58,1	20,8	151,1	172,0
Cazón	0,1	0,1	0,2	3,2	10,2	13,3	1,3	5,8	7,0	0,2	18,3	18,5	4,8	34,4	39,1
Chernia		5,7	5,7	0,0	2,7	2,7		1,2	1,2	1,8	3,5	5,2	1,8	13,0	14,8
Chucho			-		0,6	0,6		0,6	0,6		0,0	0,0	-	1,2	1,2
Chucho Dasyatis			-		0,1	0,1			-			-	-	0,1	0,1
Chucho Myliobatis			-		0,1	0,1			-			-	-	0,1	0,1
Congrio		2,6	2,6		4,1	4,1		1,7	1,7	0,1	0,5	0,6	0,1	8,9	9,0
Corvina blanca	16,5	7.157,4	7.173,8	95,5	11.797,6	11.893,0	57,5	18.153,2	18.210,7	7,2	6.819,4	6.826,6	176,6	43.927,5	44.104,1
Corvina negra		6,4	6,4		69,3	69,3		186,9	186,9		69,7	69,7	-	332,3	332,3
Gatuzo	21,9	1.012,0	1.033,9	70,9	1.567,0	1.637,9	67,5	611,5	679,0	16,3	849,9	866,2	176,6	4.040,4	4.217,1
Lenguados nep	85,9	1.723,4	1.809,3	58,2	1.256,6	1.314,8	43,2	446,8	490,0	35,3	1.191,0	1.226,2	222,6	4.617,7	4.840,3
Lisa		7,2	7,2		57,1	57,1		394,4	394,4		4,4	4,4	-	463,1	463,1

Especies	Trimestre I			Trimestre II			Trimestre III			Trimestre IV			Total		
	Fuera del Área Variado Costero	Área Variado Costero	Total	Fuera del Área Variado Costero	Área Variado Costero	Total	Fuera del Área Variado Costero	Área Variado Costero	Total	Fuera del Área Variado Costero	Área Variado Costero	Total	Fuera del Área Variado Costero	Área Variado Costero	Total
Mero	84,9	193,1	278,0	20,4	236,7	257,1	15,7	226,1	241,8	185,6	716,9	902,5	306,5	1.372,7	1.679,3
Palometa	0,2	228,9	229,1	0,2	211,9	212,2	32,3	340,0	372,3	0,2	213,7	213,8	32,9	994,5	1.027,3
Pampanito	1,2	1,2	2,4		0,9	0,9		15,6	15,6	56,7	22,8	79,5	57,9	40,5	98,4
Pargo	33,6	892,5	926,1	61,3	442,2	503,5	8,1	88,1	96,2	1,4	538,6	540,0	104,4	1.961,4	2.065,8
Pescadilla	130,0	3.211,8	3.341,8	51,7	5.217,4	5.269,1	23,4	4.620,7	4.644,1	3,0	2.732,9	2.735,9	208,1	15.782,7	15.990,8
Pescadilla real		220,2	220,2		747,8	747,8		29,1	29,1		145,6	145,6	-	1.142,7	1.142,7
Pez gallo	35,0	308,9	343,8	34,6	97,6	132,1	5,0	194,4	199,4	17,9	206,1	224,0	92,5	806,9	899,4
Pez palo	225,1	1.729,4	1.954,5	133,0	1.245,6	1.378,5	95,2	483,5	578,7	74,9	2.002,4	2.077,2	528,1	5.460,8	5.989,0
Pez sable	1,2	113,8	115,0	5,0	329,7	334,7		0,5	0,5		14,5	14,5	6,2	458,5	464,7
Pez Ángel	69,1	1.098,9	1.167,9	50,9	762,5	813,5	33,4	182,0	215,5	16,3	498,4	514,7	169,7	2.541,8	2.711,5
Raya de círculos		7,4	7,4	0,3	1,7	2,1		-	-	-	3,0	3,0	0,3	12,1	12,4
Raya hocicuda / picuda	12,4	97,1	109,5	12,5	80,0	92,5	1,2	20,7	21,9	22,4	108,1	130,5	48,5	305,9	354,4
Raya lisa		7,1	7,1		7,9	7,9		39,7	39,7		0,2	0,2	-	54,9	54,9
Raya marmolada	1,8	27,6	29,4	3,2	19,5	22,6			-			-	5,0	47,0	52,0
Raya pintada		0,9	0,9	-	2,9	2,9		1,2	1,2		0,3	0,3	-	5,3	5,3
Rayas nep	411,3	2.239,3	2.650,6	365,7	2.206,0	2.571,7	118,8	932,0	1.050,9	316,9	1.302,6	1.619,5	1.212,7	6.679,9	7.892,6
Salmón de mar	51,1	207,4	258,4	20,3	235,6	255,8	16,9	165,6	182,5	50,9	253,8	304,7	139,1	862,4	1.001,5

Especies	Trimestre I			Trimestre II			Trimestre III			Trimestre IV			Total		
	Fuera del Área Variado Costero	Área Variado Costero	Total	Fuera del Área Variado Costero	Área Variado Costero	Total	Fuera del Área Variado Costero	Área Variado Costero	Total	Fuera del Área Variado Costero	Área Variado Costero	Total	Fuera del Área Variado Costero	Área Variado Costero	Total
Saraca		39,3	39,3		180,6	180,6		65,9	65,9		12,9	12,9	-	298,6	298,6
Sargo		2,9	2,9		2,1	2,1		2,3	2,3		12,1	12,1	-	19,4	19,4
Testolín			-			-		0,2	0,2			-	-	0,2	0,2
Tiburón bacota		0,5	0,5		0,4	0,4			-	0,0	0,3	0,3	0,0	1,2	1,2
Tiburón escalandrún		0,2	0,2			-			-			-	-	0,2	0,2
Tiburones nep	9,7	43,7	53,4	9,7	196,7	206,3	9,3	97,8	107,1	6,3	275,0	281,3	35,0	613,2	648,1
Total general	1.206,5	22.186,2	23.392,7	1.055,2	28.999,0	30.054,1	546,1	27.912,6	28.458,7	846,2	18.679,1	19.525,4	3.654,0	97.776,9	101.430,8